

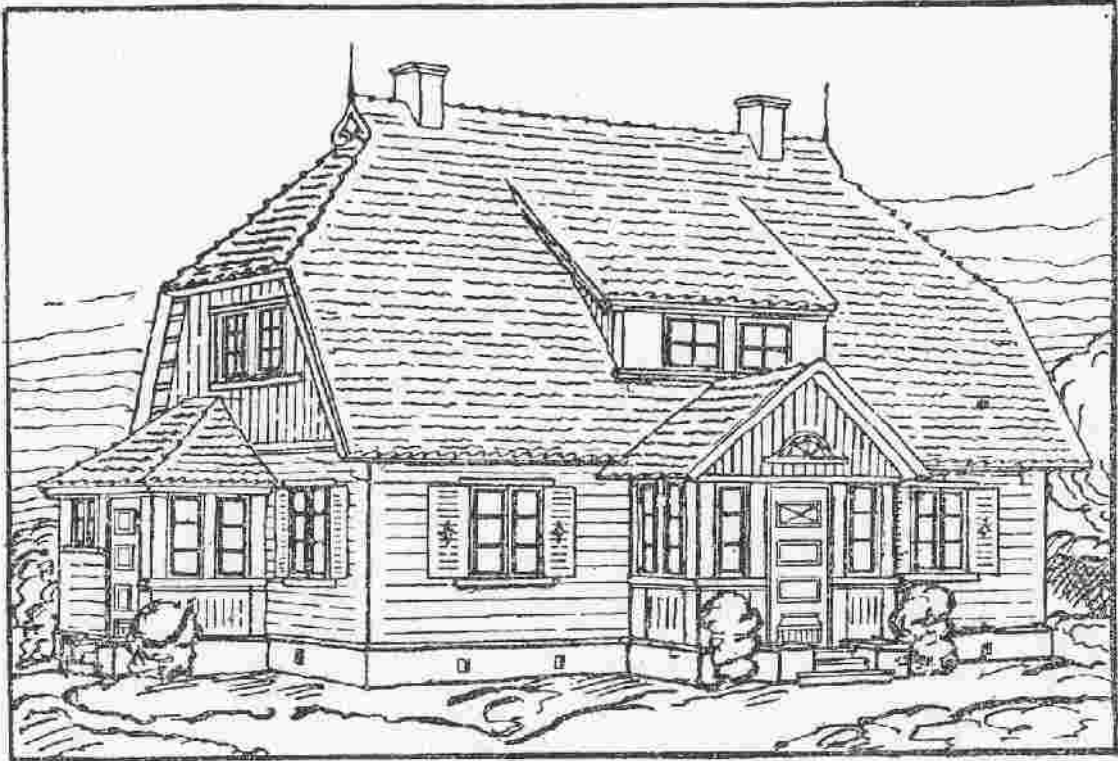
## Wäiketalu elumaja.

Talu elumaja võib ehitada teiste hoonetega, näit. laudaga, rehealusega kuuriga ühe katuse alla, või neist täiesti eraldi. Ühise katuse alla paigutades tuleb elumaja ehitus odavam, kui lahus, aga puhtuse pidamine tubades ja maja ümbruses on raskem. Lahus ehitatud elumajal sellewastu võib tube kui ka õuet eeskujulitult sisseseada. Sellepärast hakataksegi nüüd ikka rohkem ja rohkem elumajasid teistest hoonetest eraldi ehitama.

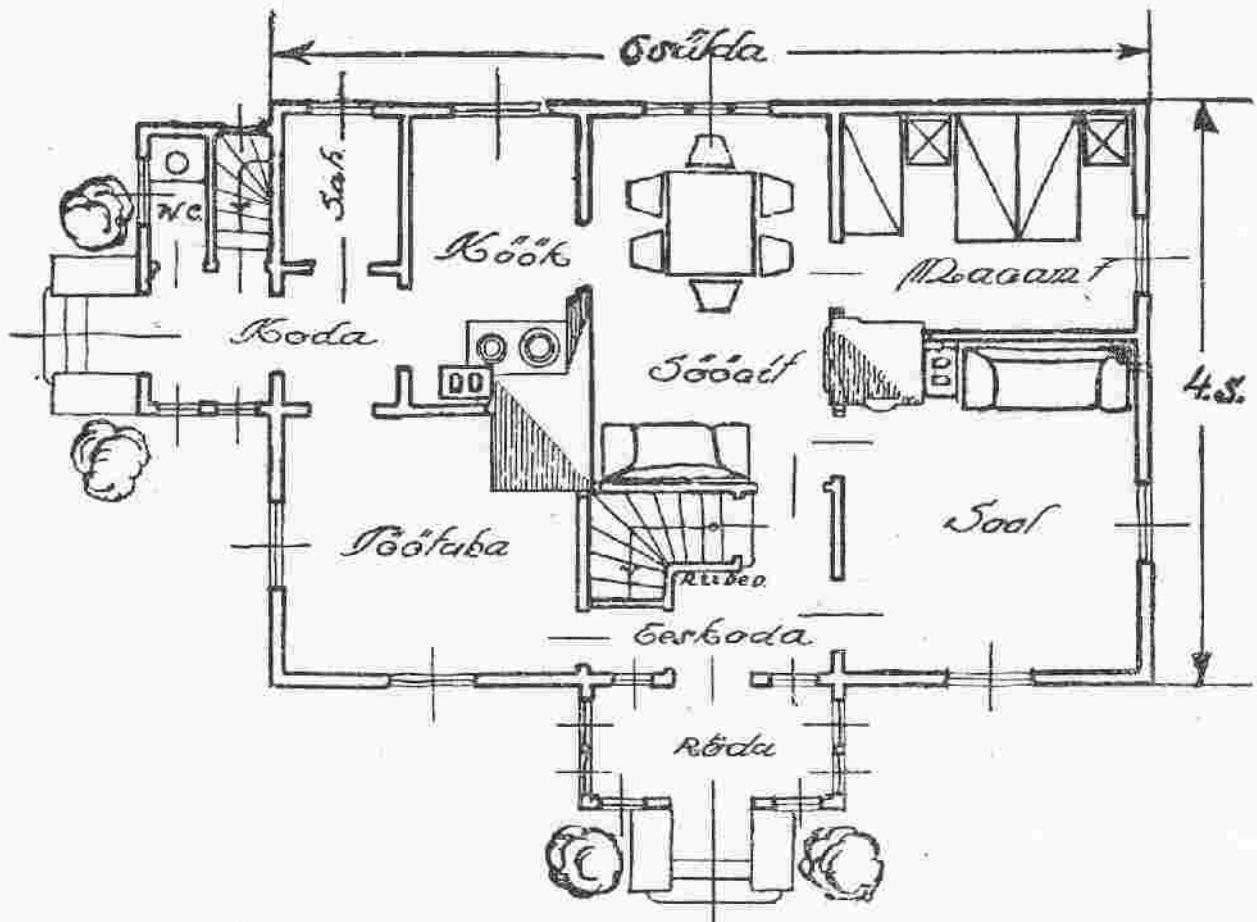
Joonistused 1, 2 ja 3 kujutawad sarnast, eraldi ehitatud elumaja tüüpi, mis oleks kohane nii asundus kui ka igale teisele wäiketalule.

Hoone pikkus on 6, laius 4 jülda. Selles ruumis on alumisel korral 4 tuba köögi sahwri ja eesruumidega. Sissekäitused on kaks. Üks, eestpoolt wiib eestkojast eraldi saali söögi ja töötuppa. Magamistuppa wiib üks söögitoast. Teine sissekäik on köögipoolt otjast ja oleks talituse tarwis, sest laud peaks olema põigiti wastu seda käiku asetatud, nii et ta moodustaks elumajaga täisnurkse õue.

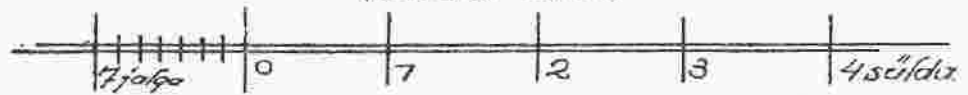
Sellest käigust pääseb töötuppa, kööki ja köögi alla keldrisse, kuhu wiib trepp väliskojast. Keldri trepi kõrwal on wäljakäiguõht. Õhutoru tuleb wäljakeidete ruumist korstnasse juhtida, sest eraldi tehtud õhutoru



Joonistus nr. 1. Üldvaade.

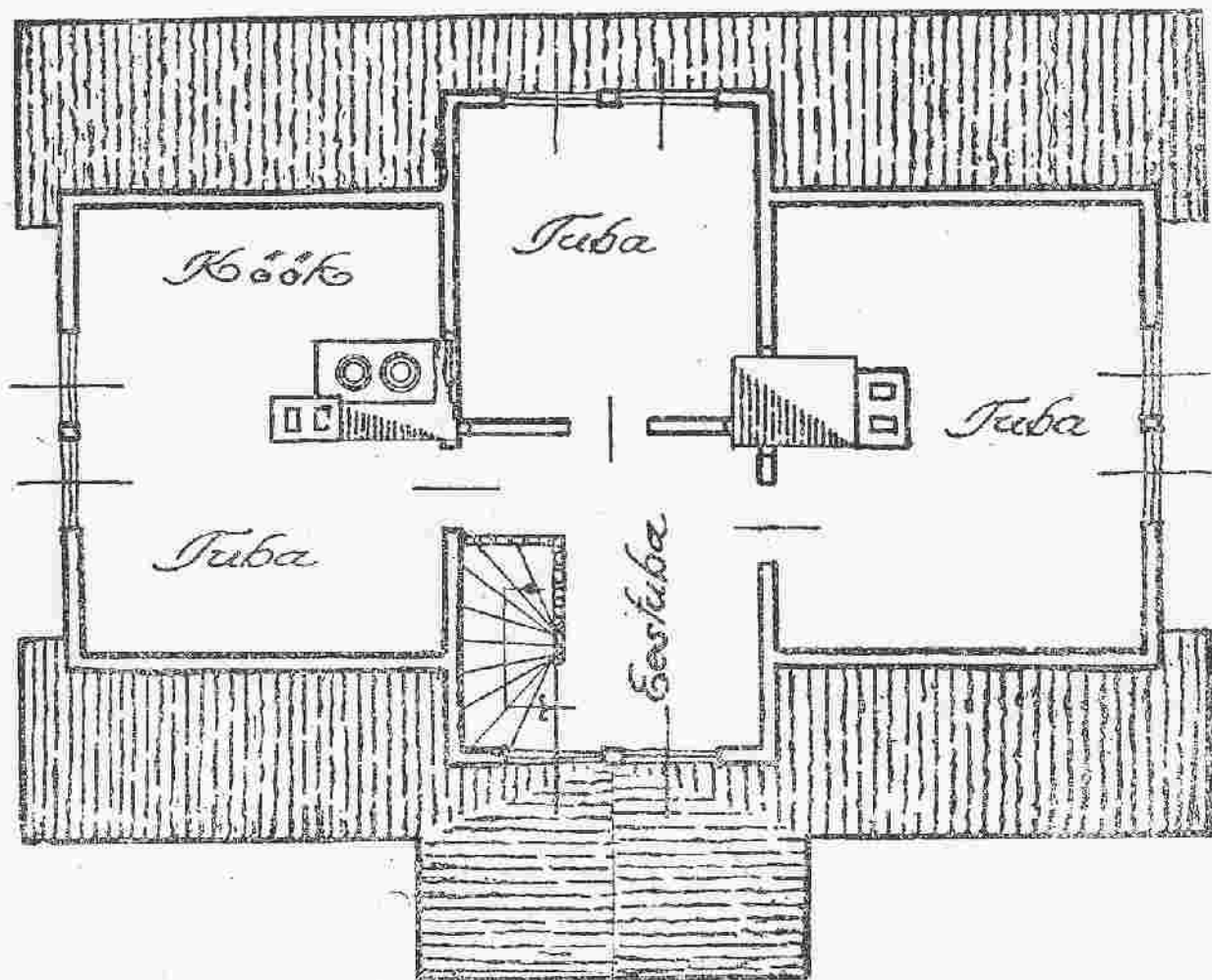


M 33 f 1:100



Joonistus nr. 2. Põhiplaan.

ei täida palaval ajal oma otstarvet. Kui majasse tulewikus weewärk sisse seatakse, siis võib weega wäljakäiguks asetada eeskoja trepi alla ruumi, kus ta hästi kättesaadawal oleks.



Joonistus nr. 3. Katuseford.

### Katusealune tuleb otstarbekohaselt kasutada.

Katusekorrale võib trepp eeskojast. Nagu joon. 3 näidatud, võib katusekorrale 3 ruumikat tuba ühes köögi ja eeskojaga mahutada. Katusekorra toad võib õhematest palkidest ehk laudade wahel täidetud seinest ehitada. Üldse tuleb ehitus katusekorrale odavam kui alla. Ka kulub neis vähem kütet, kui alumise korra tubades. Sellepärast oleks väga soowitaw pööningu ruume osaltki tubadeks ehitada.

Rogu ehitus on kawatsetud wördlemisi lihtne, kuid otstarbekohane ja kodune. Joonistustel on näidatud, kuidas ehitus lõpulistult wäljanäeb.

Esialgul võib kulude kokkuhoidmiseks mitmed ehitusosad tegemata jätta ja pärast tarwidust ja võimalust mööda juurehitada. Nii võib algul klaasloja ette tegemata jätta, ehk teda lahtise rõduna, ilma akendeta ehitada ja pärast täiendada. Niisama võib katusekambrid alles pärast võimaluse järele ehitada.

Wooderdada ei wõi maja enne, kui ta täiesti wajunud on, s. o. umbes 2 aasta pärast. Raua aega pole soowitaw maja wooderdamata pidada, sest palgid woiwad wälise niiskuse tõttu mädaniku sisse wõtta ja siis on maja iga lühikene.

Suurelisatud eelarve näitaks selle ehituse kõige üldisemaid ja tarvilikumaid töid, mida ehitajal just esimeses järjekorras tuleks lasta teha. Ehitus on kavatsetud palkidest.

<b>Alusmüür:</b>	
Põllu- ehk paekivi	6 kantjülda.
Kiviprügi	0,75
Lupja	140 puuda.
Mullatöölise tööpäevi	9
Müürsepa tööpäevi	23
Lihittöölise tööpäevi	15

<b>Seinad:</b>	
Palle alumise korra seinteks ja viiludeks 8"×21 jalga	185 ff.
Samblaid	1,5 kantjülda.
Puusjese tööpäevi	100

<b>Ratus:</b>	
Palle jarikateks 8"×25'	18 ff.
Poolpalle	25 j. jülda.
Roonilatte 2,5"×3"×21'	130 ff.
Raelu 5"	0,94 puuda.
Ratusjehita	4,050 ff.
ehk pilpaid	57.600 ff.
Puutöölise tööpäevi	20,8
Ratusjegija tööpäevi	45,5

<b>Lagi:</b>	
Palle taladeks 10—12"×28'	10 ff.
Praaflaudu ja pinde	72 ff.
Laudu puhtaks laeks 1"	96 ff.
Raelu 5"	0,78 puuda.
Puusjese tööpäevi	69

<b>Põrandad:</b>	
Praaflaudu mustaks põrand.	72 ff.
Põrandalaudu 2,5"×21"	88 ff.
Raelu 6"	1,45 puuda.
Puusjese tööpäevi	54

<b>Uksed ja aknad:</b>	
Laudu 2,5"×21"	22,6 ff.
Laudu 2"×21"	7,2 ff.

Laudu 1,5"×21'	10 ff.
Piimi	7,96 naela.
Ukseligid ja käepidemed	
tarviduse järele.	
Laudsepa tööpäevi	60

<b>Trepp:</b>	
Laudu 3"×21"	3 ff.
Laudu 2,5"×21"	4,7 ff.
Laudu 1"×21"	8,75 ff.
Palle 7"—9"	2 ff.
Latte 2,5"×21'	7 ff.
Raelu 7"	0,05 puuda.
Raelu 4"	0,09 puuda.
Puusjese tööpäevi	10

<b>Ahjud, korstnad, pliit:</b>	
Tellisikivi	4000 ff.
Ahjupotte	475 ff.
Savi	0,82 k.-jülda.
Lihva	0,84 k.-jülda.
Pottsepa tööpäevi	35

<b>Klaasitamise tööd:</b>	
Alma klaasi	210 r.-jalga.
Klaasitraati	0,43 naela.
Pitti	8,4 naela.
Klaasijese tööpäevi	6

<b>Wärwimise tööd:</b>	
Wärwida uksed, aknad ja trepp.	
Wärmitšat	57,5 naela.
Dokerit (wärwi)	30,5 naela.
Pitti	6,9 naela.
Wärwija tööpäevi	5,2

Etialgsete tööde hulgast on wälja jäänud põõringu tubade ehitus, maja woerberdamine ja klaasloja aknate tegemine.





